

Al servicio del EMPRENDIMIENTO

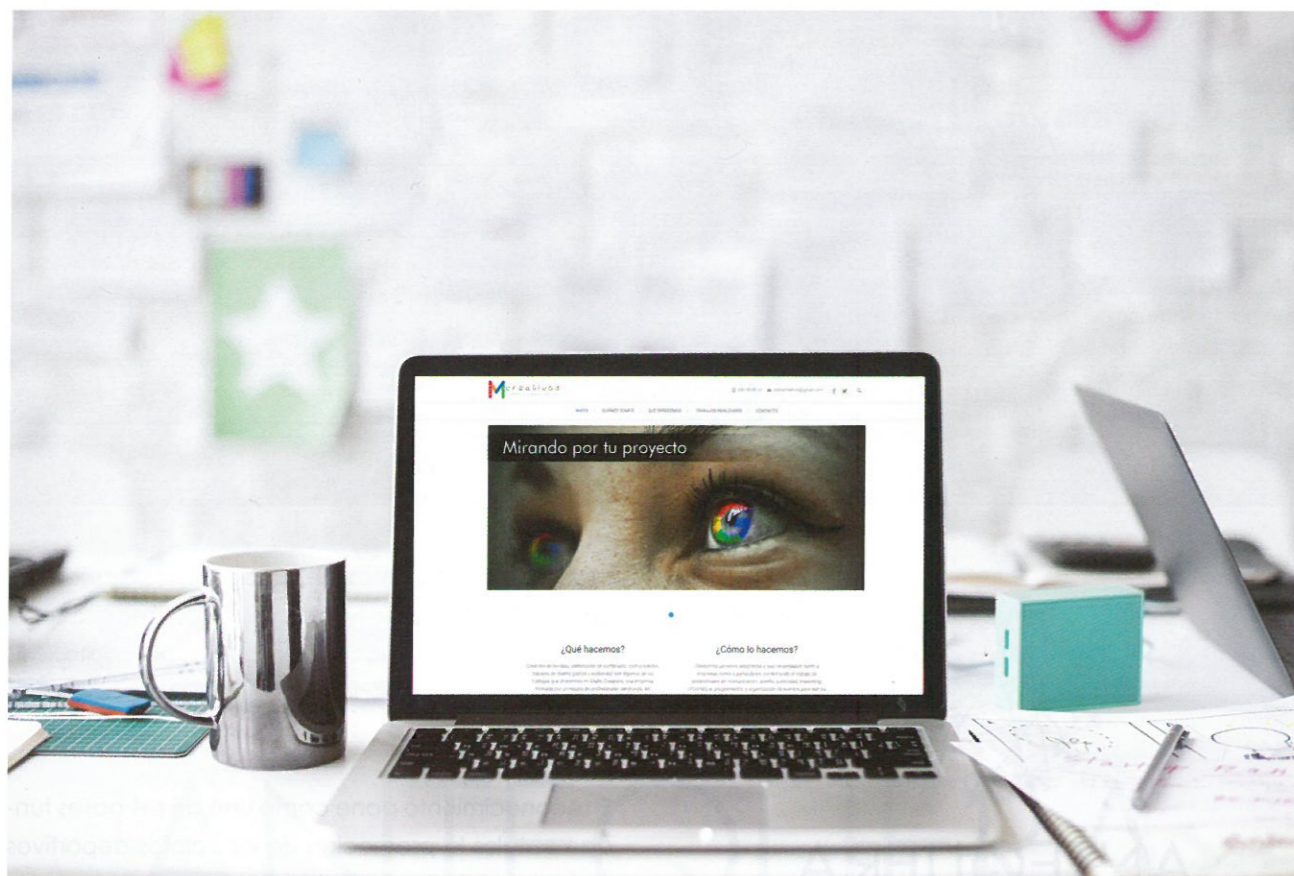
CADE y FAECTA se configuran como dos de las ayudas con más peso para la actividad empresarial en Andalucía

El emprendimiento se ha ido configurando como una salida para miles de trabajadores en la situación de crisis económica que vivimos en los últimos años. Pero la economía es todavía frágil y empezar con un proyecto empresarial trae muchos quebraderos de cabeza para los nuevos emprendedores. Los datos económicos demuestran la vitalidad de esta opción, pero también la fragilidad de la creación empresarial en los tiempos que corren y la necesidad de apoyos en todos los frentes posibles. Así las cosas, ganan importancia iniciativas como los

Centros de Atención al Emprendedor, los CADE de Andalucía Emprende para atender a los nuevos autónomos o FAECTA, la Federación Andaluza de Empresas Cooperativas de Trabajo, que ofrece apoyo y asesoramiento a muchas de estas nuevas iniciativas.

AUTÓNOMOS

Cada mes miles de autónomos inician su actividad en Andalucía, pero un número casi igual de elevado se ve obligado a cesar en su actividad. Así, en los once primeros meses de 2017 se produjeron en la región



Al servicio del EMPRENDIMIENTO

CADE y FAECTA se configuran como dos de las ayudas con más peso para la actividad empresarial en Andalucía

El emprendimiento se ha ido configurando como una salida para miles de trabajadores en la situación de crisis económica que vivimos en los últimos años. Pero la economía es todavía frágil y empezar con un proyecto empresarial trae muchos quebraderos de cabeza para los nuevos emprendedores. Los datos económicos demuestran la vitalidad de esta opción, pero también la fragilidad de la creación empresarial en los tiempos que corren y la necesidad de apoyos en todos los frentes posibles. Así las cosas, ganan importancia iniciativas como los

Centros de Atención al Emprendedor, los CADE de Andalucía Emprende para atender a los nuevos autónomos o FAECTA, la Federación Andaluza de Empresas Cooperativas de Trabajo, que ofrece apoyo y asesoramiento a muchas de estas nuevas iniciativas.

AUTÓNOMOS

Cada mes miles de autónomos inician su actividad en Andalucía, pero un número casi igual de elevado se ve obligado a cesar en su actividad. Así, en los once primeros meses de 2017 se produjeron en la región

115.654 nuevas altas de autónomos, pero 109.795 se dieron de baja. El saldo neto que queda de esta situación sigue siendo positivo en Andalucía, con 5.949 autónomos más. Pero ha habido varios meses (enero, julio, agosto, septiembre y octubre) en los que el número de altas fue menor que el de bajas, según consta en el Informe de Autónomos que elabora mensualmente Andalucía Emprende, organismo que depende de la Consejería de Economía y Conocimiento. Con todo, estas cifras son mejores que la media nacional donde el número de autónomos neto anual crece con más lentitud. En Andalucía ese crecimiento anual fue del 1,17% frente al 0,43% a nivel nacional.

En Andalucía, al igual que en España, el emprendimiento sigue siendo una cosa mayoritariamente de hombres. Apenas algo más de un tercio son mujeres, un porcentaje muy similar al que se da en el conjunto de España. Y prácticamente tres cuartas partes están encuadrados en el sector servicios. Por contra, las nuevas tecnologías apenas encuadran al 1,36% del total. Los autónomos suponen poco más de un 17% de las afiliaciones a la seguridad social.

Málaga tiene un peso importante en este retrato, según los datos de la consejería. La provincia lidera el número de autónomos en la región, con un 21,84% del total y también es la provincia donde más ha crecido esta modalidad en el último año, con un 2,4% más.

COOPERATIVAS, UN IMPULSO SOCIAL

Las cooperativas se distinguen de otras formas empresariales en que todas las personas que la constituyen lo hacen en pie de igualdad. Es decir, es una iniciativa democrática en la que todos los socios tienen voz y voto en las decisiones de la empresa. Las cooperativas son uno de los grandes exponentes de la economía social, gracias a sus principios de gestión democrática y de propiedad compartida por los propios trabajadores. La igualdad y la solidaridad entre los miembros son algunos de los aspectos distintivos, según destacan desde FAECTA.

Según los datos del ministerio de Empleo, Andalucía lidera el número de nuevas empresas cooperativas

CÓMO MONTAR UNA COOPERATIVA EN ANDALUCÍA

Desde FAECTA uno de sus principales objetivos es el asesoramiento para la creación de nuevas cooperativas. Pero, ¿cuáles son los requisitos para crear una sociedad de este tipo en Andalucía? Con la entrada en vigor de la nueva ley, que fue aprobada en Consejo de Gobierno el pasado mes de septiembre, se redujo de tres a dos el número mínimo de integrantes para iniciar una cooperativa.

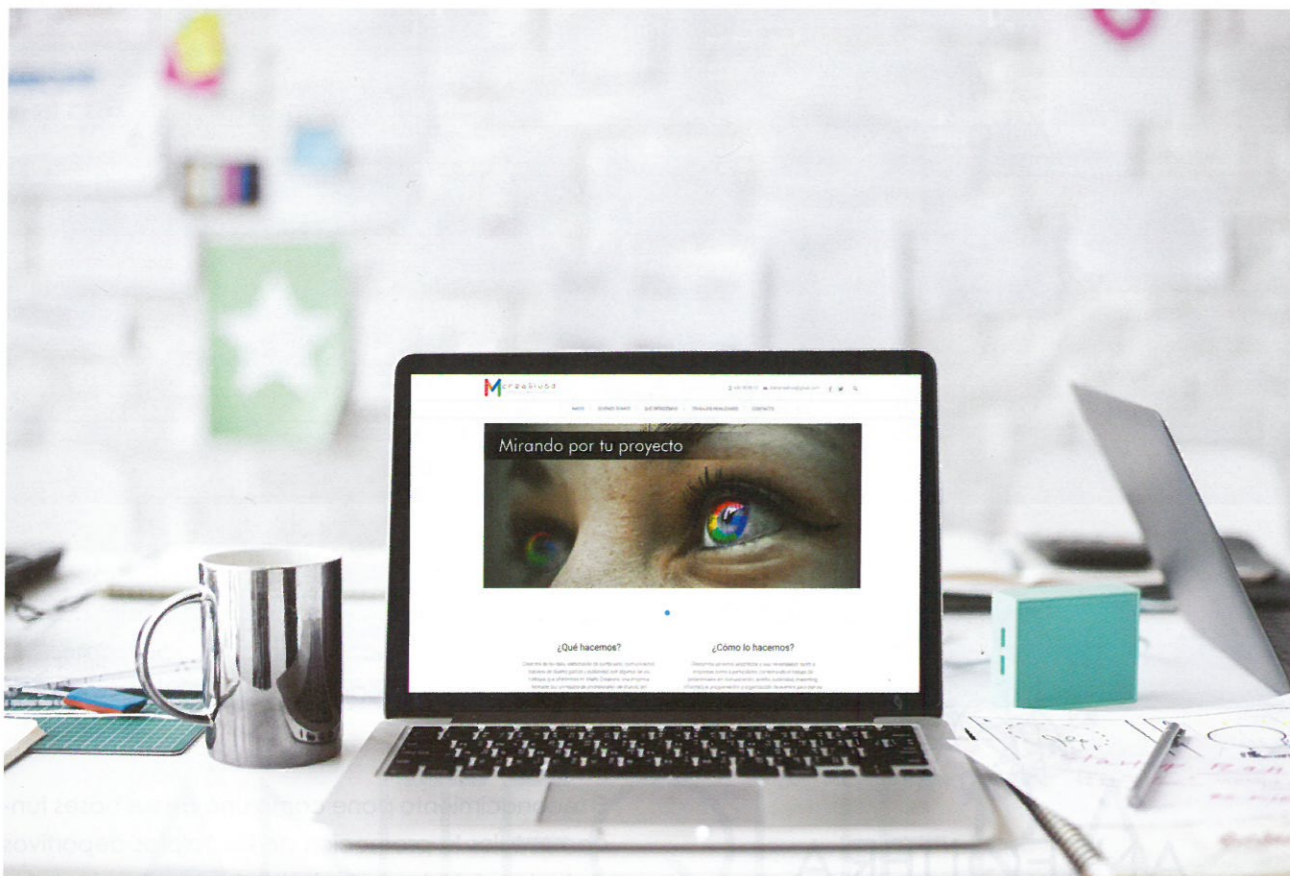
Las cooperativas no establecen un capital social mínimo, pero el 50% de ese capital debe estar desembolsado al momento de constituir la cooperativa, que también debe tener registrado un domicilio social. Para poder empezar a funcionar, debe celebrarse una primera asamblea en la que deberán aprobarse los estatutos y elegirse los cargos de la cooperativa.

El resto de trámites está más relacionado con la burocracia. Debe registrarse un nombre comercial para la cooperativa (y comprobar previamente que ese nombre no está en uso), se debe realizar una liquidación de impuestos de valor 0 ante la delegación de Economía de la provincia en la que esté constituida la cooperativa.

Por supuesto, otro trámite imprescindible pasa por inscribir la iniciativa en el Registro de Cooperativas. Una vez realizados estos pasos ya solo quedaría solicitar el Código de Identificación Fiscal (CIF), inscribir la cooperativa en la Seguridad Social, darse de alta en el Impuesto de Sociedades, solicitar los permisos que precise la actividad de la cooperativa y legalizar los libros sociales.

en España. Entre enero y junio del año pasado, últimos datos disponibles, en la región se constituyeron 119 nuevas cooperativas. Una cifra que aún siendo inferior a la del año anterior está muy por encima de las 88 de la Comunidad Valenciana.

En Andalucía existen cerca de 4.000 cooperativas constituidas que generan más de 48.000 empleos, según los datos de la consejería de Economía de la Junta. En FAECTA han contribuido con la creación de 264 cooperativas en los últimos tres años, lo que supone aproximadamente el 50% del total de las constituidas en la región en ese periodo.



Al servicio del EMPRENDIMIENTO

CADE y FAECTA se configuran como dos de las ayudas con más peso para la actividad empresarial en Andalucía

El emprendimiento se ha ido configurando como una salida para miles de trabajadores en la situación de crisis económica que vivimos en los últimos años. Pero la economía es todavía frágil y empezar con un proyecto empresarial trae muchos quebraderos de cabeza para los nuevos emprendedores. Los datos económicos demuestran la vitalidad de esta opción, pero también la fragilidad de la creación empresarial en los tiempos que corren y la necesidad de apoyos en todos los frentes posibles. Así las cosas, ganan importancia iniciativas como los

Centros de Atención al Emprendedor, los CADE de Andalucía Emprende para atender a los nuevos autónomos o FAECTA, la Federación Andaluza de Empresas Cooperativas de Trabajo, que ofrece apoyo y asesoramiento a muchas de estas nuevas iniciativas.

AUTÓNOMOS

Cada mes miles de autónomos inician su actividad en Andalucía, pero un número casi igual de elevado se ve obligado a cesar en su actividad. Así, en los once primeros meses de 2017 se produjeron en la región

115.654 nuevas altas de autónomos, pero 109.795 se dieron de baja. El saldo neto que queda de esta situación sigue siendo positivo en Andalucía, con 5.949 autónomos más. Pero ha habido varios meses (enero, julio, agosto, septiembre y octubre) en los que el número de altas fue menor que el de bajas, según consta en el Informe de Autónomos que elabora mensualmente Andalucía Emprende, organismo que depende de la Consejería de Economía y Conocimiento. Con todo, estas cifras son mejores que la media nacional donde el número de autónomos neto anual crece con más lentitud. En Andalucía ese crecimiento anual fue del 1,17% frente al 0,43% a nivel nacional.

En Andalucía, al igual que en España, el emprendimiento sigue siendo una cosa mayoritariamente de hombres. Apenas algo más de un tercio son mujeres, un porcentaje muy similar al que se da en el conjunto de España. Y prácticamente tres cuartas partes están encuadrados en el sector servicios. Por contra, las nuevas tecnologías apenas encuadran al 1,36% del total. Los autónomos suponen poco más de un 17% de las afiliaciones a la seguridad social.

Málaga tiene un peso importante en este retrato, según los datos de la consejería. La provincia lidera el número de autónomos en la región, con un 21,84% del total y también es la provincia donde más ha crecido esta modalidad en el último año, con un 2,4% más.

COOPERATIVAS, UN IMPULSO SOCIAL

Las cooperativas se distinguen de otras formas empresariales en que todas las personas que la constituyen lo hacen en pie de igualdad. Es decir, es una iniciativa democrática en la que todos los socios tienen voz y voto en las decisiones de la empresa. Las cooperativas son uno de los grandes exponentes de la economía social, gracias a sus principios de gestión democrática y de propiedad compartida por los propios trabajadores. La igualdad y la solidaridad entre los miembros son algunos de los aspectos distintivos, según destacan desde FAECTA.

Según los datos del ministerio de Empleo, Andalucía lidera el número de nuevas empresas cooperativas

CÓMO MONTAR UNA COOPERATIVA EN ANDALUCÍA

Desde FAECTA uno de sus principales objetivos es el asesoramiento para la creación de nuevas cooperativas. Pero, ¿cuáles son los requisitos para crear una sociedad de este tipo en Andalucía? Con la entrada en vigor de la nueva ley, que fue aprobada en Consejo de Gobierno el pasado mes de septiembre, se redujo de tres a dos el número mínimo de integrantes para iniciar una cooperativa.

Las cooperativas no establecen un capital social mínimo, pero el 50% de ese capital debe estar desembolsado al momento de constituir la cooperativa, que también debe tener registrado un domicilio social. Para poder empezar a funcionar, debe celebrarse una primera asamblea en la que deberán aprobarse los estatutos y elegirse los cargos de la cooperativa.

El resto de trámites está más relacionado con la burocracia. Debe registrarse un nombre comercial para la cooperativa (y comprobar previamente que ese nombre no está en uso), se debe realizar una liquidación de impuestos de valor 0 ante la delegación de Economía de la provincia en la que esté constituida la cooperativa.

Por supuesto, otro trámite imprescindible pasa por inscribir la iniciativa en el Registro de Cooperativas. Una vez realizados estos pasos ya solo quedaría solicitar el Código de Identificación Fiscal (CIF), inscribir la cooperativa en la Seguridad Social, darse de alta en el Impuesto de Sociedades, solicitar los permisos que precise la actividad de la cooperativa y legalizar los libros sociales.

en España. Entre enero y junio del año pasado, últimos datos disponibles, en la región se constituyeron 119 nuevas cooperativas. Una cifra que aún siendo inferior a la del año anterior está muy por encima de las 88 de la Comunidad Valenciana.

En Andalucía existen cerca de 4.000 cooperativas constituidas que generan más de 48.000 empleos, según los datos de la consejería de Economía de la Junta. En FAECTA han contribuido con la creación de 264 cooperativas en los últimos tres años, lo que supone aproximadamente el 50% del total de las constituidas en la región en ese periodo.



CADE

Los servicios que ofrece el CADE son sobre todo de asesoramiento a la hora de poner en marcha un negocio o una idea empresarial cualquiera. El primer paso es estudiar la idea y crear un plan de viabilidad, con un estudio del mercado y sus posibilidades. Una vez estudiadas las necesidades económicas del proyecto llega la hora de buscar financiación. Desde el CADE pueden ayudar a buscar el dinero tanto en fuentes públicas como privadas y también ofrecen información sobre los distintos tipos de incentivos a los que se puede optar.

El CADE también está constituido como Punto de Apoyo al Emprendedor, es decir, ofrece asesoramiento para la inscripción de la empresa, ayudando a elegir la forma jurídica más apropiada para cada tipo de iniciativa y en la realización de todos los trámites necesarios para su puesta en marcha. Pero el servicio que oferta va más allá, ya que continúan asesorando a las empresas una vez que ya han comenzado a andar y cuentan con servicios de ayuda y asesoría para tomar las decisiones de desarrollo y crecimiento de los proyectos.

Otra rama importante es la formación, adaptada a las necesidades y conocimientos de los usuarios. Este

servicio también se presta en dos modalidades distintas, según los conocimientos previos del usuario. Así, existe una modalidad básica para personas que quieren montar una empresa pero no cuentan con conocimientos de gestión empresarial. Aquí se incluyen desde aspectos como la contabilidad o los trámites administrativos hasta el marketing. Y para los usuarios que ya tienen conocimientos incluyen contenidos adaptados a cada proyecto empresarial según sus necesidades. Puede incluir conceptos como la innovación en su campo o estrategias de internacionalización.

Una vez que los proyectos ya han echado a andar se puede optar a un espacio de trabajo que sirva como sede a la actividad de la iniciativa empresarial. Este servicio se presta en dos modalidades. La preincubación está destinada a proyectos que aún no se han constituido para que empiecen a desarrollar su plan de negocio. La duración de esta modalidad es de seis meses. La incubación ayuda a consolidar las empresas que ya se han creado. Se puede prestar en oficinas durante un periodo de un año o en naves industriales durante tres. Los CADE cuentan con espacios de trabajo que además fomentan la cooperación y los lazos entre distintos proyectos empresariales.



CADE

Los servicios que ofrece el CADE son sobre todo de asesoramiento a la hora de poner en marcha un negocio o una idea empresarial cualquiera. El primer paso es estudiar la idea y crear un plan de viabilidad, con un estudio del mercado y sus posibilidades. Una vez estudiadas las necesidades económicas del proyecto llega la hora de buscar financiación. Desde el CADE pueden ayudar a buscar el dinero tanto en fuentes públicas como privadas y también ofrecen información sobre los distintos tipos de incentivos a los que se puede optar.

El CADE también está constituido como Punto de Apoyo al Emprendedor, es decir, ofrece asesoramiento para la inscripción de la empresa, ayudando a elegir la forma jurídica más apropiada para cada tipo de iniciativa y en la realización de todos los trámites necesarios para su puesta en marcha. Pero el servicio que oferta va más allá, ya que continúan asesorando a las empresas una vez que ya han comenzado a andar y cuentan con servicios de ayuda y asesoría para tomar las decisiones de desarrollo y crecimiento de los proyectos.

Otra rama importante es la formación, adaptada a las necesidades y conocimientos de los usuarios. Este

servicio también se presta en dos modalidades distintas, según los conocimientos previos del usuario. Así, existe una modalidad básica para personas que quieren montar una empresa pero no cuentan con conocimientos de gestión empresarial. Aquí se incluyen desde aspectos como la contabilidad o los trámites administrativos hasta el marketing. Y para los usuarios que ya tienen conocimientos incluyen contenidos adaptados a cada proyecto empresarial según sus necesidades. Puede incluir conceptos como la innovación en su campo o estrategias de internacionalización.

Una vez que los proyectos ya han echado a andar se puede optar a un espacio de trabajo que sirva como sede a la actividad de la iniciativa empresarial. Este servicio se presta en dos modalidades. La preincubación está destinada a proyectos que aún no se han constituido para que empiecen a desarrollar su plan de negocio. La duración de esta modalidad es de seis meses. La incubación ayuda a consolidar las empresas que ya se han creado. Se puede prestar en oficinas durante un periodo de un año o en naves industriales durante tres. Los CADE cuentan con espacios de trabajo que además fomentan la cooperación y los lazos entre distintos proyectos empresariales.

FAECTA

FAECTA es la principal organización que representa el sector del cooperativismo de trabajo en Andalucía. Actualmente, FAECTA cuenta con 1.700 empresas asociadas y tiene presencia en todas las provincias andaluzas. Málaga cuenta actualmente con el 17% de las empresas acogidas a este colectivo, igual porcentaje que Sevilla.

Además de representar al sector de cara a las instituciones también se encarga de fomentar los valores del cooperativismo y apoyar la creación de empresas nuevas con esta modalidad. También fomentan la cooperación entre distintas cooperativas.

En FAECTA destaca el proyecto COOPolis, una iniciativa que busca apoyar el emprendimiento con servicios de asesoramiento, seguimiento y tutorización especializados. Pero no se trata solo de ayudar a

crear cooperativas nuevas, también de fortalecer a las que ya existen y asesorar para transformar y recuperar empresas mercantiles en cooperativas de trabajo.

La labor de FAECTA se desarrolla en dos facetas diferenciadas. Por un lado, con labores de "representación, defensa, y reivindicación de los intereses de las cooperativas", dentro del que representa una parte fundamental la interlocución con partidos e instituciones.

Por otro lado están los servicios de apoyo a la actividad empresarial cooperativa, con servicios de formación y asesoramiento en temas legales y de gestión empresarial ●

David Gallego

a^e
andalucía
emprende

www.andaluciaemprende.es

**Pon en marcha tu idea o
consolida tu negocio
¡Nosotros te ayudamos!**



cooperativismoandaluz



faecta

PERSONAS, VALORES
Y EMPRESAS



Alianza
Cooperativa
Internacional



COOPERATIVAS

• cooperativas, empresas para el empleo. •



faecta@faecta.es

www.faecta.coop

954 90 29 66

(Sede social)

